

# Glazen deur plaatsen

2 plaatsingsmogelijkheden voor een glazen deur:

- Te plaatsen in een houten doorgang (exclusief)
- Te plaatsen in een bepleisterde muuropening

## 1. Plaatsing doorgang voor veiligheidsglas deuren

STAP 1: Op maat zagen van de doorgang



### A. Breedte doorgang

Meet de dikte van de muur op 3 plaatsen (onder, midden en boven) en zaag de doorgang gelijk aan de muurdikte.

### B. Hoogte doorgang (2 benen van de doorgang)

Zaag de doorgang van hoogte. Hoogte doorgang = hoogte deurblad plus 10 mm (5 mm nodig onder en boven om deurblad te laten draaien in doorgang).

### C. Lengte kopstukdoorgang

Zaag het kopstukdoorgang van lengte. Lengte kopstuk = breedte deurblad plus 13 mm plus 2 x dikte doorgang. De dikte van de doorgang durft te verschillen volgens de decoruitvoering.

*Dikte doorgang 16 mm*

*Lengte kopstuk doorgang = 830 mm + 13 mm + 32 mm = 875 mm*

*Bv. veiligheidsglasdeur 830 mm*

STAP 2: Plaatsen van de doorgang in de muuropening



1. Bevestig het kopstuk met de 4 voorziene boorschroeven (4x40) kops op de lange benen van de doorgang.
2. Gebruik 6 x montage stellatten. De montage stellatten hebben tot doel de doorgang als geheel te verstevigen op het moment van plaatsing in de muuropening. Zaag de 6 montagelatten op gelijke lengte als het kopstukdoorgang. Bevestig de latten zijdelings aan de beide zijden op de 2 benen van de doorgang door middel van de SPECIALE BOORSCHROEVEN.



3. Plaats de doorgang en later ook de deurlijsten 1mm van de grond om later contact met water te minimaliseren. Plaats de doorgang met behulp van een waterpas in de muuropening. Het is zeer belangrijk dat de benen van de doorgang over de totale lengte en breedte perfect waterpas en vlak staan, dit om spanningen in het glas en de scharnieren te voorkomen. U dient een waterpas van minimaal 1,5m te gebruiken. Beide onderzijden van de 2 benen van het dagstuk dienen horizontaal op gelijke hoogte in de muuropening bevestigd te worden.



4. Gebruik **houtspieën**: zet uw deurkast met 4 spieën tussen kopstuk en bovenkant muuropening voorlopig vast in de muuropening. Zij drukken de deurkast naar beneden tegen de vloer en houden de deurkast tijdelijk vast in het

deurgat terwijl U de doorgang bevestigt in de muuropening.

5. Gebruik **montageschuim**: zet de doorgang definitief vast aan de muur met de speciaal ontwikkelde montageschuim voor deurkasten. Montageschuim voor doorgangen staat garant voor een perfect stabiele bevestiging van de muurkast in de muuropening en voorkomt vervorming van de deurkast bij uitharden. Spuit de ruimte tussen muur en doorgang rondom de volledige doorgang voor de helft vol met schuim. Deze zet bij uitharding verder uit. Uithardingstijd  $\pm$  60 min. Verwijder het overtollige montage schuim met een scherp voorwerp. Het speciaal ontwikkelde montage schuim heeft een inhoud van 0,75 l . en stabiliseert 1 tot 2 doorgangen.

*Tip! Plaats langs één zijde de chambranten alvorens het opschuimen. Zo kan je gemakkelijk de holte opvullen en moet je het schuim maar langs één zijde mooi afsnijden.*

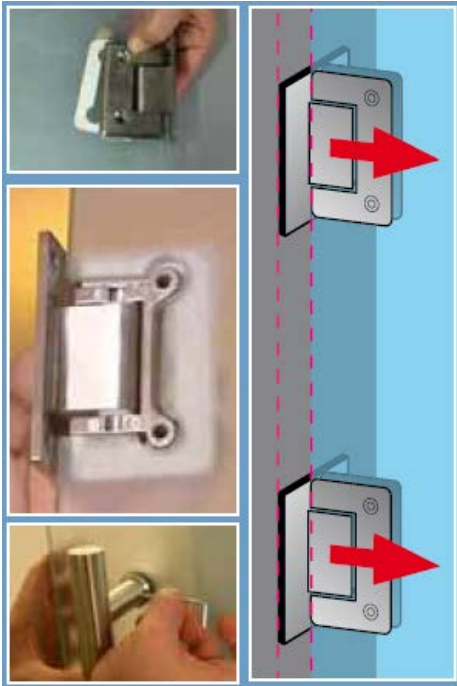


6. Gebruik **montagelijm**: plaats de resterende chambranten op de beide zijden (na het opschuimen) van de doorgang gelijk met de binnenzijde van de doorgang. Houdt de gelijmde chambranten op hun plaats met een kleefstrip tot de hechting heeft plaats gevonden ( $\pm$ 25min.). Gebruik hiervoor de speciaal ontworpen MONTAGELIJM. Ze heeft een hoge aanvangshechting en voorkomt beschadiging van chambranten door vernageling, is reukloos, overschilderbaar en geschikt voor vochtige ruimtes alsook voor beglazing.

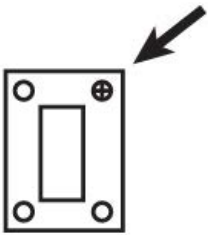
7. Kit de speling van 1 mm tussen de vloer en deurkast, listel en deurlijsten af met montagelijm om opstijgend vocht te voorkomen. Deurgehelen mogen enkel geplaatst worden in een droge bouw (max. 10% muurvochtigheid).

## 2. Veiligheidsglas deurblad

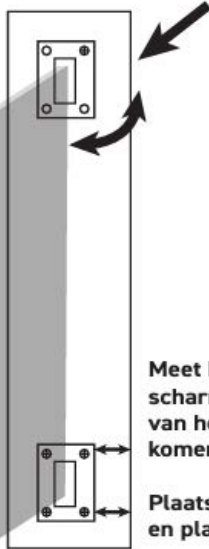
Het plaatsklare deurgeheel, is zowel links als rechts draaiend in de muuropening te plaatsen. Op moment van plaatsing bepaalt u de draairichting.



**1.** Zet de bovenste scharnier vast met 1 schroef .



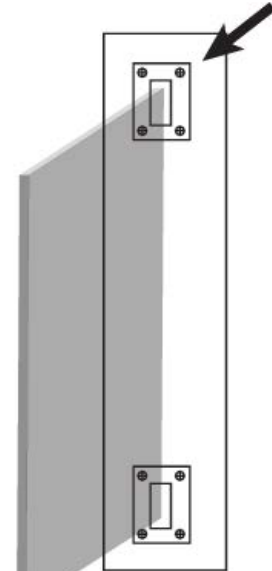
**2.** Deze scharnier geeft mee afhankelijk van de precieze plaatsing van de onderste scharnier.



Meet hoever de onderste scharnier van de kant van het kassement moet komen.

Plaats de onderste scharnier en plaats de deur erin.

**3.** Zet de bovenste scharnier vast.



1. Bevestig de glasscharnieren door ze zo ver mogelijk in de voorziene scharnieruitsparing van het veiligheidsglas deurblad te plaatsen. Let op: de schroefplaat dient evenwijdig met de glasrand te staan. Breng tussen de scharnier en de beide zijden van het veiligheidsglas het anti-schuif kurk en of plastic plaatje aan. Schroef de 2 klemvizen goed aan. Scharnieren worden op een stevige ondergrond geplaatst (steen, hout, ...) om verzakking te voorkomen.

2. Bevestig de deurgreep op het veiligheidsglas deurblad d.m.v. de deurdoorlopende vijzen meegeleverd met de deurgreep.

3. Bevestig het veiligheidsglas deurblad met de scharnieren in de muuropening of doorgang. Door middel van een waterpas en potlood of lazer dient u een lijn te trekken zodat de schroefplaat van de scharnieren perfect loodrecht boven elkaar staan.

## RUIMTE BENODIGT BIJ PLAATSING DEURBLAD IN AFGEWERKTE MUROPENING

**Breedte = deurbreedte + 13 mm**

**Hoogte = deurhoogte + minimum 10mm**

# Belangrijke mededeling bij het plaatsen van glasdeuren

- Veiligheidsglas is 4 tot 6x sterker dan normaal glas, gebruiksvriendelijk en een glas met een beperkt risico van letsel bij eventuele glasschade.
- Het geharde glas kan niet versneden worden. De buitenste 2 mm van het veiligheidsglas is niet gehard.
- Het kan afschilferen en/of exploderen indien het in aanraking komt met een hard voorwerp tot 6 dagen na de laatste manipulatie.
- Het is bij plaatsing van het deurblad aangewezen zeer voorzichtig te zijn.
- Het deurblad mag nooit in aanraking komen met de vloer bij manipulatie tijdens plaatsing.
- Leg steeds 2 of 3 houten steunbalken aan de zijkanten onder het deurblad tijdens de manipulatie. Zo voorkomt u hard contact van het veiligheidsglas met de grond.
- De scharnieren zorgen ervoor dat het deurblad zich de laatste 25° in beide richtingen sluit.
- De scharnier positioneert het deurblad niet exact op het nulpunt.
- Bij gebruik van een rolschieter die het deurblad gaat klemmen tegen een andere rolschieter (2 x 90°), of tegen een deurstopper (1 x 90°) kan een exacte sluiting op het nulpunt verkregen worden.

## Aanvaardingscriteria van veiligheidsglasdeuren (verbond glasindustrie)

Wanneer men gewoon helder glas van binnen naar buiten bekijkt, vertoont het steeds een verkleuring. Dit is inherent aan zijn basissamenstelling. Hoe dikker het glas (8mm), hoe meer de verkleuring uitgesproken is.

Het zandstralen, lakken of zuren van glas houdt in dat het heldere, doorzichtige glas melkachtig mat wordt gemaakt door het gladde oppervlakte ruw te maken. Gezien dit een natuurlijk gebeuren is, is een wolkvorming, d.w.z. gedeelten van glas welke iets meer mat zijn, onvermijdelijk.

Waarneming van de beglazingen dient te gebeuren op een afstand van meer dan 2m rechtstaand voor de deur, bij daglicht, zonder direct zonlicht en zonder schuine lichtinval.

Haarfijne krassen niet voelbaar met de vingernagel zijn toegelaten. Krassen voelbaar met vingernagel, tot een breedte van 0.5mm, zijn toegelaten over een totale lengte van 90mm.

Gezien de aard van de hardingsprocédés, is thermisch gehard glas niet zo vlak als een niet gehard glas, wat tot optische vervormingen kan leiden. Een algemene doorbuiging van 3mm/m is toegestaan en naar plaatselijke doorbuiging 0.5mm/300mm.

Alvorens de veiligheidsglasdeuren te plaatsen, dienen ze meerdere malen opgekuist te worden met een daarvoor voorziene reinigingspasta.



**Zelfbouwmarkt.be**  
*bouwen aan je thuis*